

ATENCIÓN FARMACÉUTICA EN PATOLOGÍAS INVERNALES

Autora: Elena García Gómez

Universidad Complutense
Facultad de Farmacia

INTRODUCCIÓN Y ANTECEDENTES



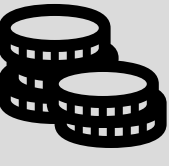
Los meses de invierno se caracterizan por un notable descenso de las temperaturas y un aumento de las patologías relacionadas con el tracto respiratorio como la gripe y el resfriado. A consecuencia de ellas se produce la tos, como síntoma patológico. La gripe y el resfriado son enfermedades víricas contagiosas, cuyos virus se propagan a través de la saliva al hablar, toser o estornudar.



Son patologías banales y autolimitadas, de escasa duración, que pueden ser resueltas por sí mismas o a través de la atención farmacéutica, en la oficina de farmacia. Pueden complicarse produciendo patologías más complejas, como la neumonía o bronquitis, que deben ser tratadas por los médicos.

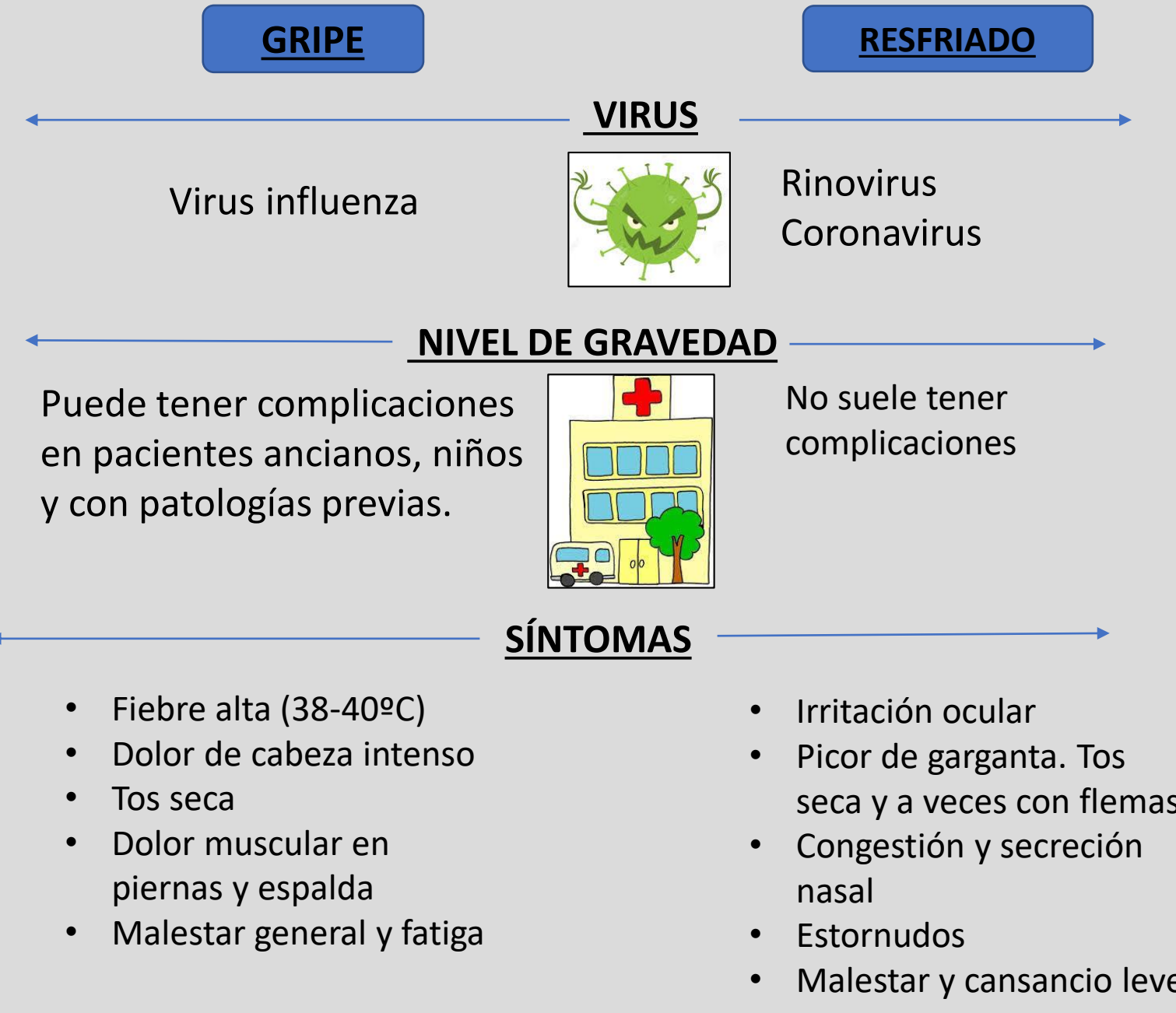


La Atención Farmacéutica es definida por el Foro de Atención Farmacéutica como "la participación activa del farmacéutico en la mejora de la calidad de vida del paciente mediante la dispensación, la indicación y el seguimiento farmacoterapéutico". Tiene como objetivo mejorar la calidad de vida del paciente, intervenir en actividades que proporcionen buena salud y prevenir enfermedades.



Son uno de los principales problemas sanitarios, debido a que demandan una gran atención sanitaria y a que producen absentismo laboral y escolar. Un estudio en Centros de Salud de Atención Primaria en España demostró que el 15,1% de las consultas por infecciones respiratorias eran debidas a la gripe y un 28,8% al catarro. Así mismo, en pediatría, la tos es otro de los motivos más frecuentes de consulta y normalmente, es causada por patologías en las vías respiratorias como pueden ser el resfriado y la gripe. Afectan más a los niños por su inmadurez en el sistema inmunitario y por la facilidad que tienen de contagiarse en las escuelas, y a los ancianos, por contener patologías crónicas o encontrarse inmunodeprimidos. En cuanto al sexo, las mujeres son más vulnerables tras pasar la adolescencia.

RESFRIADO VS GRIPE



CLAVES DEL TRATAMIENTO NO FARMACOLÓGICO

- Beber gran cantidad de líquidos, preferentemente agua.
- Gárgaras con agua caliente con miel y limón.
- Descansar.
- Aspiraciones nasales de agua con sal o vahos. Utilización de aceites esenciales con los vahos.
- Consultar al personal sanitario y evitar la automedicación.

MEDIDAS PREVENTIVAS

- Lavarse las manos con frecuencia.
- Usar pañuelos desechables.
- Evitar ambientes cerrados.
- No fumar.
- Dieta rica en vitaminas y minerales.
- No ir desabrigado.
- Vacunación en los grupos de riesgo.

OBJETIVOS



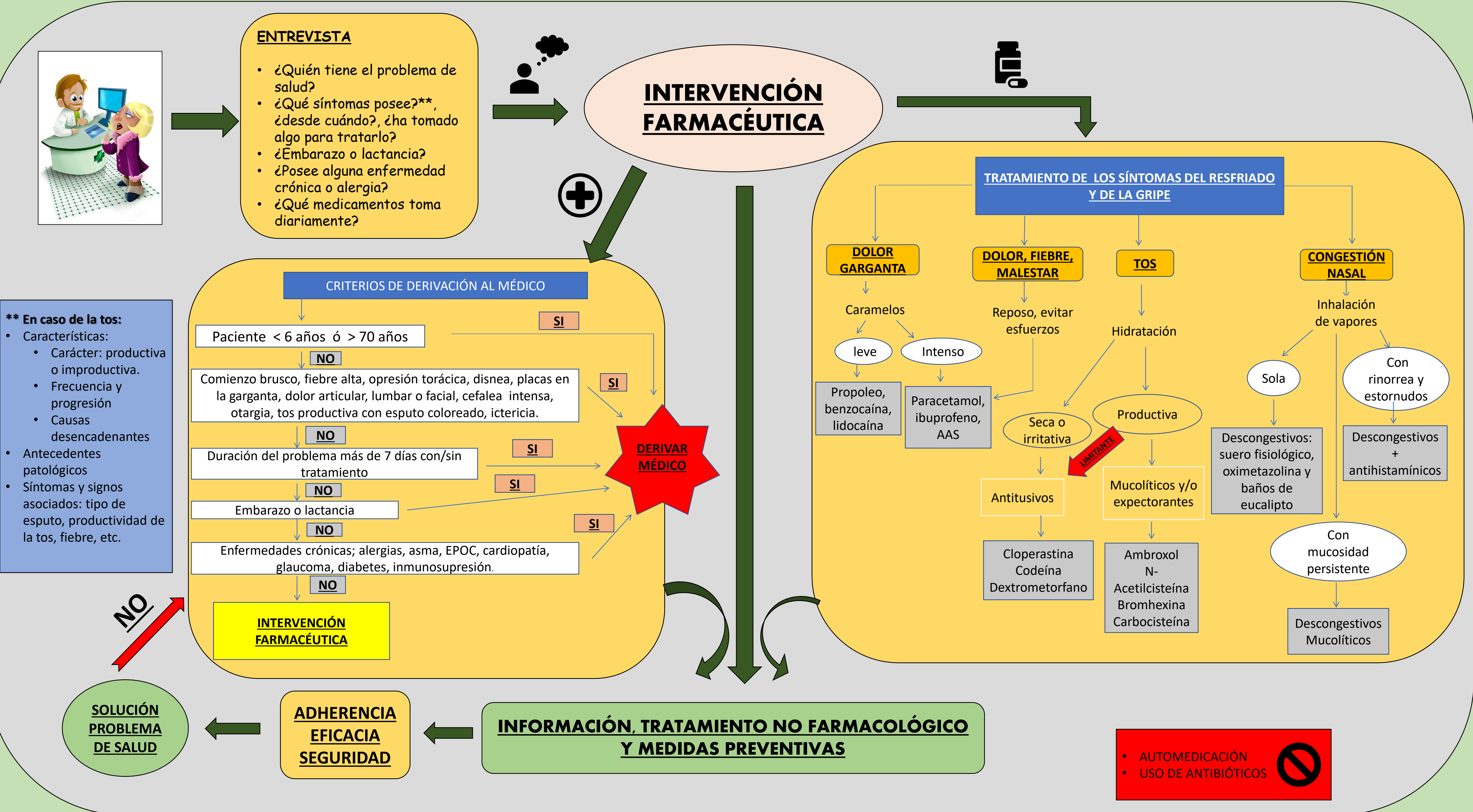
El objetivo principal de este trabajo es la elaboración de un protocolo de dispensación para el resfriado, la gripe y la tos, para intentar minimizar costes por consultas de urgencia y hospitalización, disminuir las consultas médicas y el absentismo laboral y escolar, promover la relación entre farmacéutico-paciente, minimizar las reacciones adversas y toxicológicas producidas por los medicamentos y proporcionar una mayor adherencia y efectividad del tratamiento.

METODOLOGÍA



El trabajo consiste en una revisión bibliográfica. Se han utilizado bases de datos para la búsqueda de la información y se han consultado publicaciones científicas. La base de datos utilizada ha sido Google Académico, cuyos principales patrones de búsqueda fueron "resfriado", "tos", "gripe" y "antigripales", y Medline. También páginas web (AEPE, SEPAR, OMS), revistas de divulgación científica (Elsevier), libros de la facultad y artículos de investigación científica.

RESULTADO Y DISCUSIÓN



CONCLUSIÓN



Se ha conseguido el principal objetivo del trabajo, la elaboración de un protocolo de dispensación que ayude a actuar frente pacientes con estas patologías, con la intención de disminuir la asistencia a consultas en Atención Primaria y el absentismo laboral y escolar, y mejorar la calidad de vida de los pacientes.



Un paso fundamental es la anamnesis, recabar la información adecuada del paciente para poder realizar la intervención. Es aquí donde se detectan situaciones especiales como embarazo y lactancia, hipertensión, diabetes, etc, para las que se requieren unos conocimientos necesarios que eviten problemas a la hora dispensar.



El objetivo final de esta actuación es evitar la automedicación y el empleo de antibióticos, que no son efectivos frente a virus. Estarán indicados en complicaciones bacterianas secundarias al resfriado y la gripe, y solo podrán dispensarse bajo prescripción médica.

BIBLIOGRAFÍA

1. López, M. (Noviembre 2002). Plantas medicinales para el tratamiento de las infecciones respiratorias. Elsevier, 10, 11-192. Sitio web www.elsevier.es/es-revista-offarm-4-articulo-plantas-medicinales-el-tratamiento-las-13039719
2. Ugarte, R.. (2013, agosto). Tratamiento del catarro. Evidencia científica.. Elsevier, 11, 181-236. Disponible: <http://www.elsevier.es/es-revista-anales-pediatria-continuada-51-articulo-tratamiento-del-atarro-evidencia-cientifica-S1696281813701380?referer=buscador>
3. Rosa, M. (2008, febrero). Gripe y resfriado. Clínica y tratamiento.. Elsevier, 27, 46-51. Disponible en: <http://www.elsevier.es/es-revista-offarm-4-pdf-13116051>
4. Plasencia, P. Manual de Prácticas Tuteladas. Editorial Complutense, S.A. 2002. Donoso Cortés, 63-3ª planta. 2815 Madrid. 126-139
5. Consejo General de Colegios Oficiales de Farmacéuticos. Avances en Farmacología y Farmacoterapia. 2005. Editorial Acción Médica S.A. Fernandez de la Hoz, 61. 28003 Madrid. 95-97, 130-132, 135-156.
6. Bravo, L; Marahuenda, E. Manual de Farmacoterapia. 2005. Editorial Elvieser España S.A. Génova, 17, 3º. 28004 Madrid, España. 495-505